

Restaurátorský průzkum Restaurátorský průzkum pískovcových prvků (sokl hlavní lodi a presbytáře, portál jižní předsíně kostela svaté Voršily, Klicperovo náměstí, Chlumeck nad Cidlinou. . 2022

## RESTAURÁTORSKÝ PRŮZKUM

Restaurátorský průzkum pískovcových prvků (sokl hlavní lodi a presbytáře, portál jižní předsíně kostela svaté Voršily, Klicperovo náměstí, Chlumeck nad Cidlinou.



Restaurátor:

BcA. Zdeněk Šmahel

č. licence: MK ČR č.j. 7131/96

Vaňkova 1336, Chrudim, PSČ: 537 01

DIČ: CZ7505053600

Tel: 604 643 318

[www.bingi75.eu](http://www.bingi75.eu)

Květen 2022

  
Bc. A. Zdeněk Šmahel  
restaurování památek  
Vaňkova 1336, 537 01 Chrudim  
604 643 318 IČO: 657 04 771  
DIČ: CZ7505053600



## I. Lokalizace památky

**Dílo:** Kostel svaté Voršily, Klicperovo náměstí, Chlumeck nad Cidlinou

**Bližší určení, místo:** parcela st. 173, k.ú. Chlumeck nad Cidlinou 651800

**Vlastník:** Římskokatolická farnost - děkanství Chlumeck nad Cidlinou, Čelakovského 40, 50351 Chlumeck nad Cidlinou

**Kraj:**Králové Hradecký

**Obec:** Chlumeck nad Cidlinou

**Okres:** Hradec Králové

**Rejstříkové číslo díla:** chráněná kulturní památka zapsaná v ÚSKP pod rejstř. č. 35064/6-628

**Zadavatel :** Římskokatolická farnost - děkanství Chlumeck nad Cidlinou, Čelakovského 40, 50351 Chlumeck nad Cidlinou

**Datace:** První zmínka 16. stol

## II. Sondážní průzkum

### Historie místa a objektu

Chlumeck nad Cidlinou leží 25 km západně od Hradce Králového. Osada zde vznikla někdy ve 12. století na obchodní stezce do českého Kladska a Polska.

Ve 13. století byla ve vlastnictví pánů z Chlumce, později pánů z Opočna, z Bergova. R. 1425 pak bylo městečko zpuštěno husity. V 16. století zde vládli pánové z Postupic a z Pernštejna.

Děkanství chrám sv. Voršily byl vystavěný nákladem obce a Janem z Pernštejna, později výlučně Janem z Pernštejna, ve dvou etapách: v letech 1536-43 perňštejnskou stavební hutí, zprvu pod vedením neznámého mistra, posléze perňštejnského zednického mistra Petra. Je projevem smíšení dvou slohů, pozdní gotiky a renesance. Stavba je trojlodní s hranolovou věží a cibulovitou bání, má trojboce uzavřený presbytář a severní portál nese renesanční ostění. Nad vchodem z jihu je umístěna perňštýnská zubří hlava. Trojlodí chrámu je sklenuto křížovou klenbou s hřebínky, kruchta je trojramenná. Presbytář má valenou klenbu. Součástí původní stavby, završené obloučkovým štítem, tvořila i zbrojnice ve spodní části dnešní

západní věže. Převážná část původně atikou zakončené věže byla jako pozdně renesanční hláska s výraznými znaky románské renesance postavena nepochybně až na přelomu 16. a 17. či na počátku 17. století - současně s kruchtou.

Věž je doložena roku 1617 zmínkou o hlásném, od roku 1618 nesla hodiny. Lze předpokládat, že do té doby zde existovala dřevěná zvonice, jak to bylo obvyklé i u jiných pernštejnských kostelů.

Kostel vyhořel v roce 1634, opraven do roku 1637, a znovu vyhořel roku 1667.

Panská kaple po jižní straně presbytáře byla snad součástí původní stavby, roku 1677 byla zdemolována a pak znovu postavena. Východní štít pochází z obnovy kostela po požáru v roce 1677. Ještě v 16. století byly ke kostelu přistavěny tzv. zadní masné krámy, které byly zničeny požárem roku 1677.

V letech 1733-1832 kryla věž provizorní stanová střecha. Nástavbu novogotické oratoře nad severní sakristií z doby po roce 1836 provedl A. Velich. Obrazy Ukřižovaného a sv. Františka Xaverského jsou připisovány Karlu Škrétovi. Cínová křtitelnice pochází ze 16. století. Na vnější straně presbytáře se uchovalo několik náhrobků ze 16. a 17. století. Vnitřní zařízení po požáru v roce 1774 je rokokové. Poslední oltář je ve slohu empírovém. Roku 1852 byla zbořena ohradní zeď zrušeného hřbitova.

### **III. Stratigrafický průzkum**

#### Postup

Stratigrafický průzkum byl prováděn na vytipovaných místech vnějšího pláště budovy, s použitím restaurátorského kladívka, dlát a špachtlí. V průběhu stratigrafického průzkumu byla pořizována fotografická dokumentace.

#### Zjištěná fakta

Provedeným průzkumem bylo zjištěno dochování minimálně čtyř vrstev nátěrů, či omítek. Některé jsou od sebe dobře odlučitelné, jiné jen částečně a některé prakticky vůbec. Omítky obsahují také mezivrstvy vápenných nátěrů nebo štuky. Na mnoha místech je vrstva omítek ve velkých či menších plochách uvolněná od podkladu.

Problematická je stávající vrchní vrstva omítky, provedená odhadem v 60. - 70. letech 20. století, dochovaná na cca 80% celkové plochy fasády kostela, vyznačující se extrémní tvrdostí. Její složení a mechanické vlastnosti znesnadňují zásadním způsobem bezpečné odkrývání nejstarších, subtilnějších vrstev, provedených vápenným nátěrem na slabou, často velmi nesoudržnou vrstvu štuky. Místy se vápenný nátěr uplatňuje přímo na hmotu cihlového zdiva nebo pískovcových prvků.



### III. Souhrn průzkumu

Kostel je stále v neuspokojivém stavebně-technickém stavu, neboť 1 etapa obnovy fasád kostela se zaměřila na průčelí včetně věže.

Sondážní průzkum se zaměřil zvláště na pískovcové prvky kostela (sokl hlavní lodi a presbytáře, portál jižní předsíně kostela). Okrajově průzkum zabíhá o do plochy omítek na hlavní lodi a presbytáři, neboť souvisí s celkovou barevností kostela.

Omítky jsou na mnoha místech degradovány. Sondážní průzkum prokázal tak jako před rekonstrukcí 1. etapy původní barevné členění fasády kostela. Jedná se o vápennou omítku, tloušťka 0,1 – 0,4mm, bílého vápenného nátěru, výraznější nerovnosti jsou srovnány silnější vrstvou omítek. Pásky kolem okenních šambrán a nároží hlavní lodi i věže byly pojednány vápennou barvou (pálený okr- v barvě cihlové červeně).

Provedeným stratigrafickým průzkumem bylo prokázáno, že nejpozději po roce 1617 měl kostel fasádu opatřenou bílým vápenným nátěrem, doplněnou barevným pojednáním okenních šambrán, kvádrování, říms, ostění portálů a velmi pravděpodobně také výklenků slepých okenních otvorů.

Barevná úprava kvádrování bosáží, okenních ostění a portálů z poč. 17. století se objevuje i na hlavní lodi kostela.

Z poslední opravy z 60. - 70. let 20. století souvisí povrchová úprava soklu, který je sjednocen stříkanou cementovou omítkou. Po obvodu jsou lemy uhlazené. Barevnost soklu i oltářní menzy na východní straně presbytáře je šedá a kontrastuje s okrovou povrchovou úpravou portálů. Pískovcové náhrobky jsou dochovány bez barevné povrchové úpravy (pouze ve fragmentech bylo na spáře mezi nimi dohledán načervenalý nátěr.

V případě snímání novodobých omítek z fasády hlavní lodi kostela doporučujeme postupovat s maximální obezřetností s ohledem na vysoké riziko poškození nejstarších vrstev omítky, včetně barevných ploch. Doporučujeme provádět minimálně v součinnosti a za stálého dohledu restaurátora.

Přestože se mnohde dochovala skutečně pouze velmi malá až nepatrná torza barevných vrstev a v určitých případech bylo bez dalšího zkoumání nesnadné jednoznačně stanovit původní barevnost, předkládáme tuto verzi možného použití barevných pigmentů.

#### Použití pigmentů – předpokládaná původní barevnost:

plochy zdí	- bílý vápenný nátěr
armování, šambrány oken, ostění portálů, korunní římsy	- pálený okr (cihlově červená)
římsy	- bílý nátěr + doplněná cihlová krytina
slepá okna	- pálený okr, event. holubí šedá
spáry armování	- vápenná malta, bílý případně světle šedý nátěr

## **Doporučení**

Doporučuji citlivě odkrýt a konservovat fragmenty původního řešení omítek s rytou kresbou nárožních kvádrů, říms i okenních šambrán. Tloušťka omítek by měla být minimální. Povrch omítek by měl kopírovat nerovné zdivo a navazovat na dochované (odkryté) fragmenty původních omítek. Nové omítky se budou strukturou a obsahem (vápenné) co nejvíce podobat dochovaným fragmentům historických omítek. Tedy kombinace červených ploch nárožních iluzivních kvádrů, šambrán a krémové bílé v ploše. Budou tedy odstraněny mladší vrstvy. v případě absence omítek budou místa citlivě doplněna a plocha bude navazovat na původní omítky. Nevhodné cementové omítky z posledních oprav budou odstraněny. Kamenný sokl bude očištěn od cementových omítek, které vykazují přirozenou degradaci materiálu a množství trhlin. Kámen pod cementovou vrstvou „nedýchá“. Pískovec bude restaurován. Sondážní průzkum odhalil v plochách i cihlové vyzdívky, proto bude nutné jejich omítnutí matlou s přídavkem trasových a hydraulických pojiv (nikoli pouze šedého cementu jako doposud).

## **Restaurování kamenných prvků**

### Čištění kamene

Nejvíce zkorodovaná místa budou před čištěním zpevněna, aby se minimalizovaly ztráty původního materiálu. Mechanické odstranění nevhodných a vyžilých vysprávek. Odstraňování bude prováděno kombinací. Citlivé omytí regulovaným proudem vody (wap, horká pára). Chemickou cestou - aplikací čistících past, deaktivace a šetrné odstranění mikrobiologického napadení a depozitů.

### Konsolidace

Zpevňovací roztok na bázi organo-křemičitanů aplikován celoplošně, na místech zasažených výraznou korozí kamene, opakovaně ve vyšší intenzitě (Remmers KSE 100, 300)

### Plastická retuš a tvarové rekonstrukce, spárování

Provedeno pouze lokální doplnění defektů hloubkově probarvenou tvárnou směsí na minerální bázi.

### Hydrofobizace pískovcových prvků

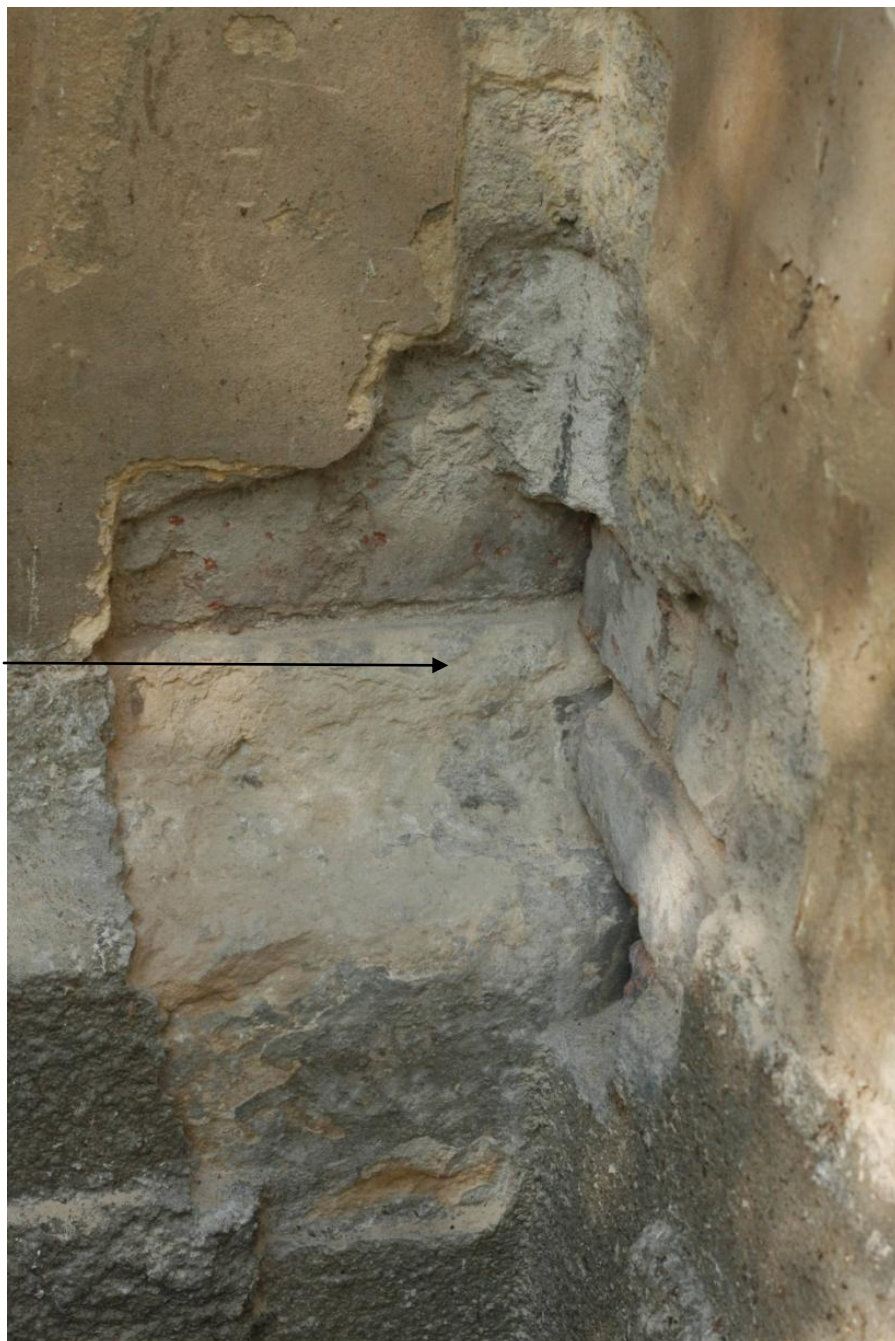
Bude proveden fasádní nátěr na pískovcových prvcích na základě odsouhlasené barevnosti. Doporučuji na pískovcové prvky jako mezivrstvu vápenný nátěr.

## **Restaurování omítek**

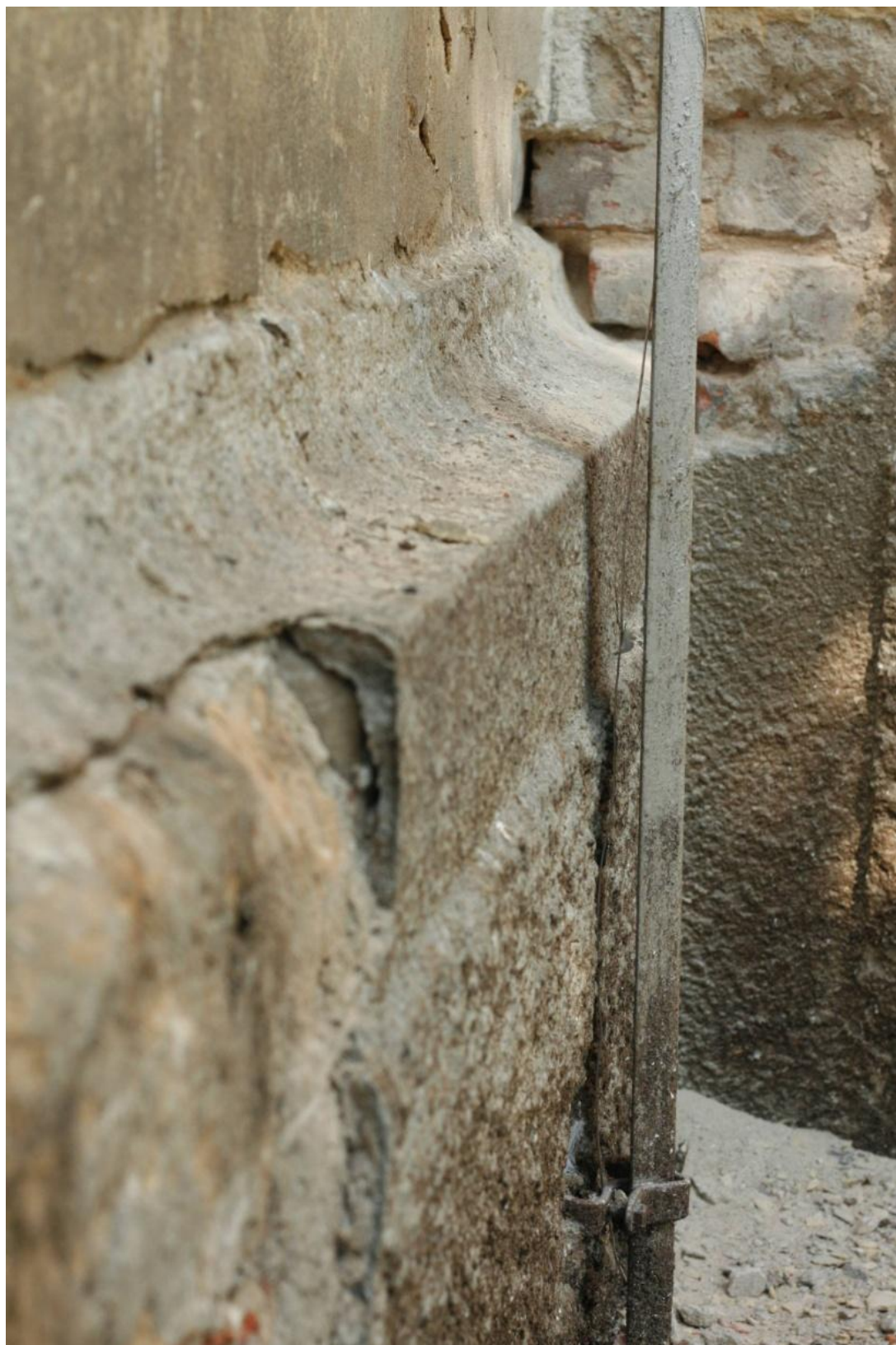
Odstranění druhotných vrstev, Konzervace dochovaných původních fragmentů. Chybějící omítky citlivě doplnit, omítky nesoudržné s podkladem nebo jinak výrazně poškozené nahradit novými. Nevhodné cementové omítky z posledních oprav odstranit a nahradit novou omítkou v běžných polohách z kvalitního vzdušného vápna, v problematických plochách z přirozeně hydraulického vápna (případně s latentními hydraulickými přísadami).

Tloušťka omítek by měla být minimální, povrch omítek by měl kopírovat nerovné zdivo a navazovat na dochované (odkryté) fragmenty původních omítek. Nové omítky strukturou a obsahem co nejvíce přiblížit dochovaným fragmentům historických omítek.

### Fotodokumentace



Pískovcový sokl, profilovaný. K soklu věže přistavěno dodatečně schodiště.



Okrový pískovec je vyspraven neprodyšným cementovou maltou, kterou doporučuji odstranit a pískovec restaurovat.



Restaurátorský průzkum Restaurátorský průzkum pískovcových prvků (sokl hlavní lodi a presbytáře, portál jižní předsíně kostela svaté Voršily, Klicperovo náměstí, Chlumec nad Cidlinou. . 2022



Na pilastrech jsou patrné v soklových partiích pod pískovcovým profilem pískovcové kvádry.



Restaurátorský průzkum Restaurátorský průzkum pískovcových prvků (sokl hlavní lodi a presbytáře, portál jižní předsíně kostela svaté Voršily, Klicperovo náměstí, Chlumec nad Cidlinou. . 2022



Pískovcový sokl je na mnoha místech dozděn cihlami – smíšeným zdivem.





Pískovcové kvádry pilastrů.



Detail povrchových vrstev pískovce.





Detail povrchových vrstev pískovce.





Pískovcový sokl hlavní lodi. 0-pískovec, 1- vápenný nátěr (bílá) , 2 – vápenný nátěr (zemitější odstín - béžová), stříkaná cementová omítka. (imitace hrubozrnného pískovce).



Detail povrchových vrstev pískového portálu.  
0-pískovec, 1- vápenný nátěr (okr), 2 – současný nátěr (zemitější odstín).





Portál jižní předsíně s klenákem nad nimž je erb s hlavou býka (Pernštejnové).

Sonda: 0- pískovec, 1- bílá, 2 – zelená, 3- okr, 4 – okr tmavý.

Prasklý práh (d.160 x š. 28cm). Sokl do výšky cca 103cm.



Barokní, pískovcová socha sv. Voršily ve (štukovém) výklenku nad vstupem do jižní předsíně. Atributy (šíp a palmová ratolest).

*Družky cestovaly lodí, plavily se po Severním moři a dále proti proudu Rýna. Cestou vyprávěla Voršila svým družkám o křesťanské víře, ty pak přijaly křesťanství a nechaly se v Římě pokřtít. Při zpáteční cestě byla Voršila s celou svou družinou u Kolína nad Rýnem přepadena Huny. Ti všechny Voršiliny družky postříleli šípy z luků, zatímco samotná Voršila se pro svou krásu zalíbila hunskému králi. Protože ho však odmítla, proklál ji šípem. Legendy kladou tuto událost do období kolem roku 383 nebo kolem roku 451.*

*Existenci svěťice nasvědčuje nápis ze 4. století nebo počátku 5. století na kameni, který byl objeven v roce 1106 při přestavbě kolínských hradeb. Podle něho senátor Clematius nechal přestavět kostel vybudovaný na místě mučednictví skupiny panen. Voršila zde má alabastrovou sochu, ležící na náhrobku z černého mramoru.*

*Voršila se stala od 10. století velmi uctívanou světicí, její památce byly zasvěcovány kostely ve všech křesťanských zemích. Její kult, podporovaný zejména cisterciáky, dosáhl vrcholu v 15. století. V roce 1493 nazval Kryštof Kolumbus jejím jménem nově objevené ostrovy: větší Santa Ursula (svatá Voršila) a menší Las Once Mil Virgines (11 000 panen), od roku 1917 Panenské ostrovy (Britské Panenské ostrovy, Americké Panenské ostrovy). V roce 1535 byl sv. Andělou Mericiovou založen řád svaté Voršily, jehož posláním je zejména vzdělávání dívek a péče o chudé a nemocné.*

*Svatá Voršila je patronkou Kolína nad Rýnem, Pařížské univerzity, mládeže, nemocných dětí, učitelek, vychovatelek, školáků, soukeníků, dobrého manželství a klidné smrti. Bývá zobrazována, jak ukrývá své družky pod pláštěm, a k jejím dalším atributům patří šíp, korunka na hlavě, loďka, korouhev s křížem a lampa (připomínající podobenství o deseti pannách). Její svátek se slaví 21. října. V roce 1969 byla vyňata z obecného kalendáře.*





Na štítu prasklý pískovcový prvek pravděpodobně vlivem koroze čepu. Havarijní stav!



Poškozený pískovcový prvek na štítu.



Restaurátorský průzkum Restaurátorský průzkum pískovcových prvků (sokl hlavní lodi a presbytáře, portál jižní předsíně kostela svatě Voršily, Klicperovo náměstí, Chlumec nad Cidlinou. . 2022



Detail klenáku a erbu nad ním. Dá se předpokládat starší – původní barevnost reliéfu!

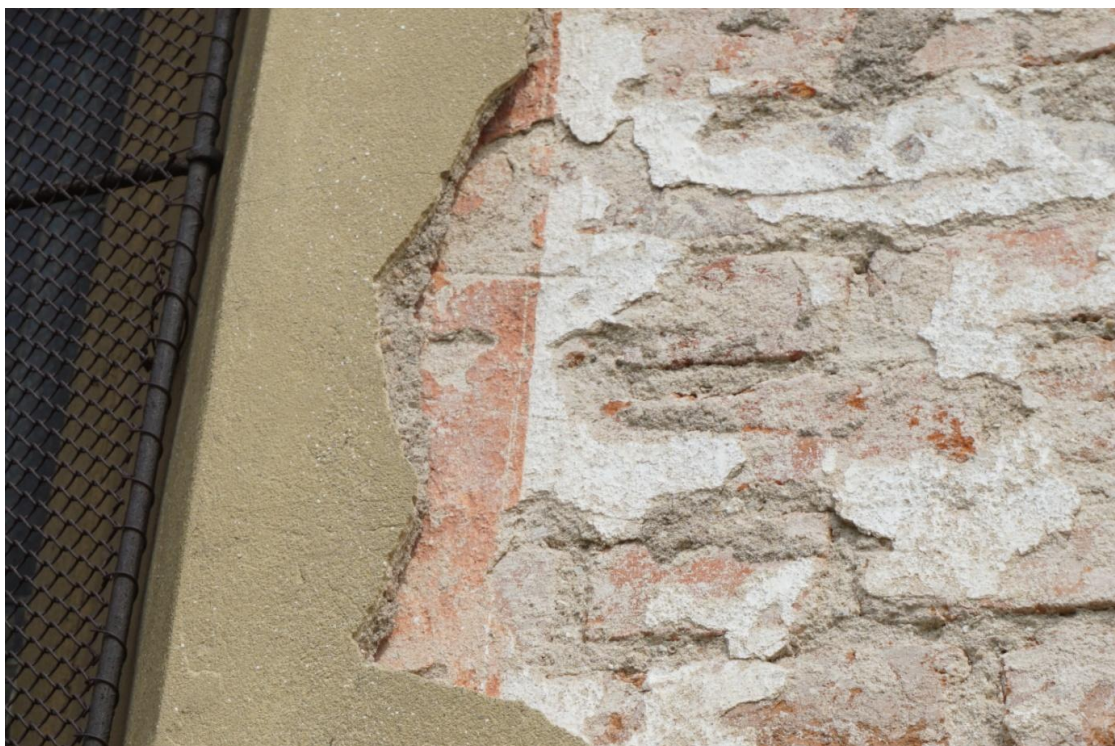


0-pískovec, 1- vápenný nátěr (bílá) , 2 – vápenný nátěr (zemitější odstín - béžová) –finální vrstva na portálu, 3 - stříkaná cementová omítka. (imitace hrubozrného pískovce).





Pískovcový prvek fasády kostela ošetřený okrovým nátěrem. Přejechod navrstvené omítky vytváří esteticky rušivý detail! Omítka by měla plynule navazovat na plochu pískovce bez navrsování.



Detail opravných omítek na okenních šambránách hlavní lodi. Původní červené orámování oken a lomená bílá v ploše fasády.





Pískovcový portál a sokl pod vrstvami omítek a cementu.





Sokl opěrného pilíře. Pod vrstvou strukturované cementové malty, po obvodu hladké plochy. Vrchní profil je z pískovcových kvádrů, plochy jsou vyzděny z cihel.



J fasáda kostela. Sokl hlavní lodi. Pod vrstvou strukturované cementové malty vrchní profil je z pískovcových kvádrů, plochy jsou vyzděny z cihel.





J fasáda kostela. Náhrobek z roku 1514 (16.stol.). Ukotven na jižní fasádu hlavní lodi kostela. V. 160cm, š. 85cm. V roce 2016 zpracovala paní MgA. Čiháková - Myšková rest. záměr na sochu Panny Marie a na přemístění náhrobků, vestavěných do soklu.



Kamenné náhrobky součástí soklu. Detail vápencového náhrobku. V roce 2016 zpracovala paní MgA. Čiháková - Myšková rest. záměr na sochu Panny Marie a na přemístění náhrobků, vestavěných do soklu.





Kamenné náhrobky součástí soklu. Detail náhrobku z mušlového pískovce.. V roce 2016 zpracovala paní MgA. Čiháková - Myšková rest. záměr na sochu Panny Marie a na přemístění náhrobků, vestavěných do soklu.



Kamenné náhrobky součástí soklu. Detail náhrobku ze Sliveneckého mramoru. V roce 2016 zpracovala paní MgA. Čiháková - Myšková rest. záměr na sochu Panny Marie a na přemístění náhrobků, vestavěných do soklu.

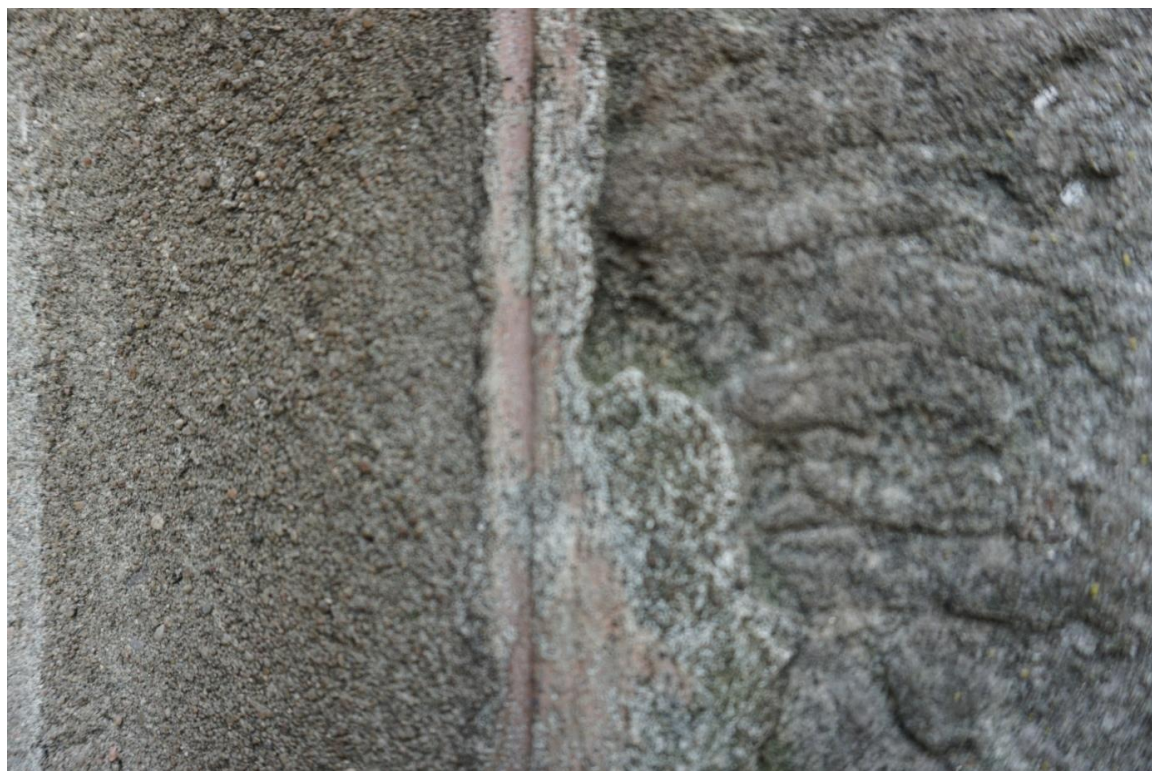


Restaurátorský průzkum Restaurátorský průzkum pískovcových prvků (sokl hlavní lodi a presbytáře, portál jižní předsíně kostela svaté Voršily, Klicperovo náměstí, Chlumec nad Cidlinou. . 2022

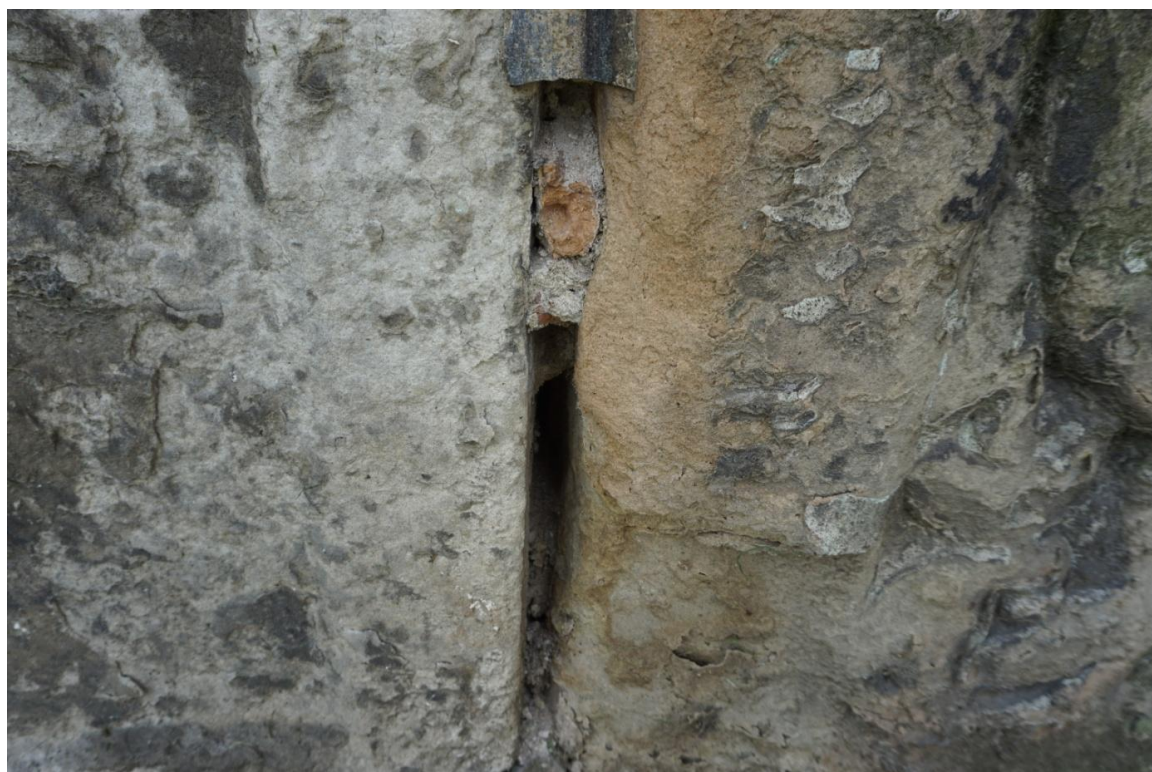


Náhrobek z mušlového pískovce.// Náhrobek ze Sliveneckého mramoru.





Detail růžové barevnosti na spáře náhrobků.



Detail poškozené spáry mezi materiálově rozdílnými náhrobky.



Restaurátorský průzkum Restaurátorský průzkum pískovcových prvků (sokl hlavní lodi a presbytáře, portál jižní předsíně kostela svaté Voršily, Klicperovo náměstí, Chlumec nad Cidlinou. . 2022



S fasáda presbytáře. Kamenné náhrobky součástí soklu. V roce 2016 zpracovala paní MgA. Čiháková - Myšková rest. záměr na sochu Panny Marie a na přemístění náhrobků, vestavěných do soklu.



Detail letopočtu ? 1560





Sokl hlavní lodi. Pod vrstvou strukturované cementové malty vrchní profil je z pískovcových kvádrů, plochy jsou vyzděny z cihel.



Detail poškození soklu.





Sokl hlavní lodi. Pod vrstvou strukturované cementové malty načervenalý vrchní profil z pískovcových kvádrů, plochy jsou vyzděny z cihel. Na povrchu pískovce fragmenty vápenných nátěrů.



Nastříkaná cementová omítka s hrubou frakcí křemičitého písku. Obvod jednotlivých segmentů pískovcového soklu lemuje hladký pásek.





Sonda nad pískovcovým soklem opěrného pilíře. 0 – cihlové zdivo, 1 – jádrová omítka, 2 – opravná štuková omítka, 3 – nátěr (světlý okr), 4 - opravná štuková omítka, 5 –současná barevnost.



Detail pískovce soklu pod cementovou vrstvou.





Pilastry stav před restaurováním.



S fasáda hlavní lodi. Stav před restaurováním.





SZ fasáda hlavní lodi. Pískovcový sokl s cementovou omítkou // Pískovcový sokl po očištění.  
+ cihlové zdivo.



SZ fasáda hlavní lodi. Pískovcový prvek fasády kostela ošetřený okrovým nátěrem. Přejechod navrstvené omítky vytváří esteticky rušivý detail! Omítka by měla plynule navazovat na plochu pískovce bez navrstvených hran. Detail poškození pískovcové hrany.





Pískovcový prvek fasády kostela ošetřený okrovým nátěrem. Přejod navrstvené omítky vytváří esteticky rušivý detail! Omítka by měla plynule navazovat na plochu pískovce bez navrstvených hran.



Pískovcový prvek fasády kostela ošetřený okrovým nátěrem. Přejod navrstvené omítky vytváří esteticky rušivý detail! Omítka by měla plynule navazovat na plochu pískovce bez navrstvených hran. Biologické depozity, fragmenty fasádních vápenných nátěrů.

Restaurátorský průzkum Restaurátorský průzkum pískovcových prvků (sokl hlavní lodi a presbytáře, portál jižní předsíně kostela svaté Voršily, Klicperovo náměstí, Chlumeck nad Cidlinou. . 2022



S portál hl. lodi větší V. 310cm, š. 285cm. Současná okrová barevnost.





Detail polychromovaných erbů nad portálem. Detail s vlaštovčími hnízdy.



Sokl portálu: 0 –pískovec, 1 – bílý vápenný nátěr, 2 – okr, 3 – růžová, černá, 5 – opravná omítka, 6 – současný nátěr (okr)

Portál: 0 –pískovec, 1 – červená, 2 – bílá, 3 – béžová, lomená bílá, 4 – okr, 5 – růžová (na soklu) , 6 – současný nátěr (okr)





S fasáda hl. lodi. Portál: 0 –pískovec, 1 – červená, 2 – bílá, 3 – béžová, lomená bílá, 4 – okr, 5 –současný nátěr (okr)

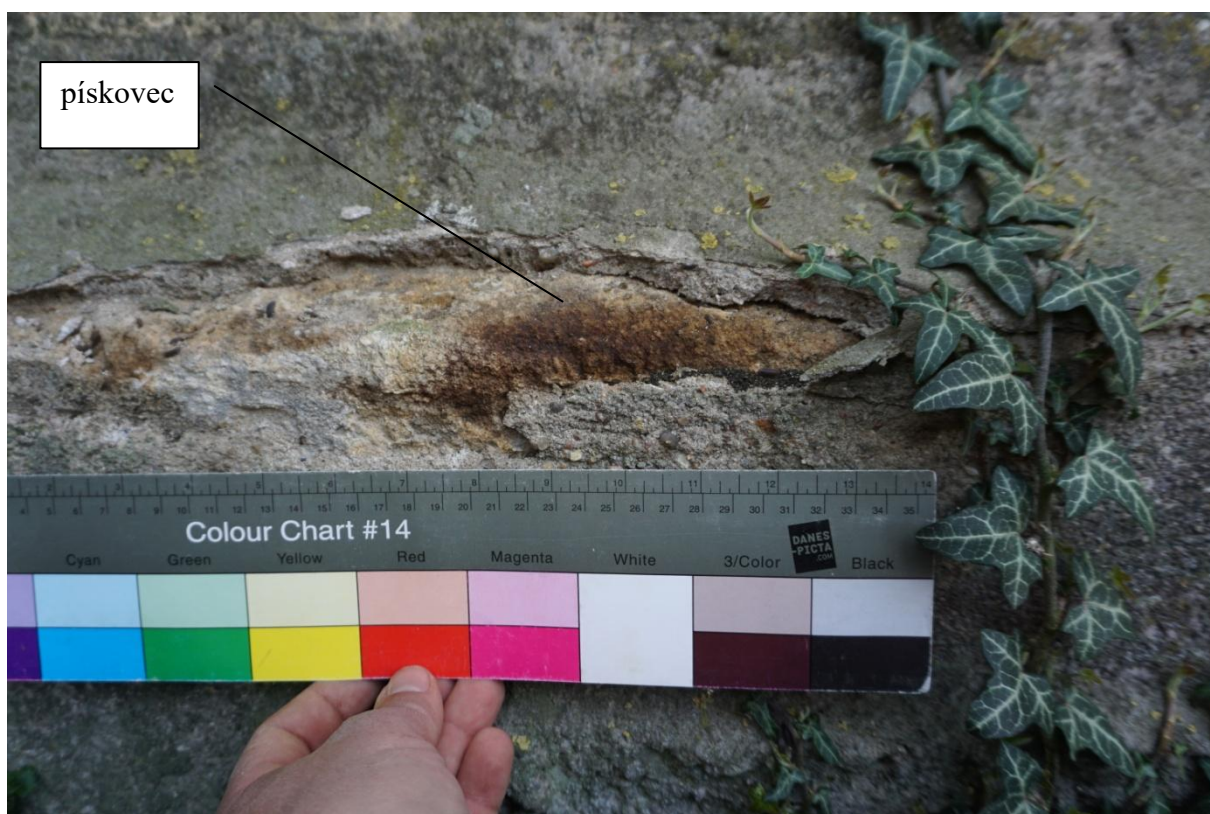
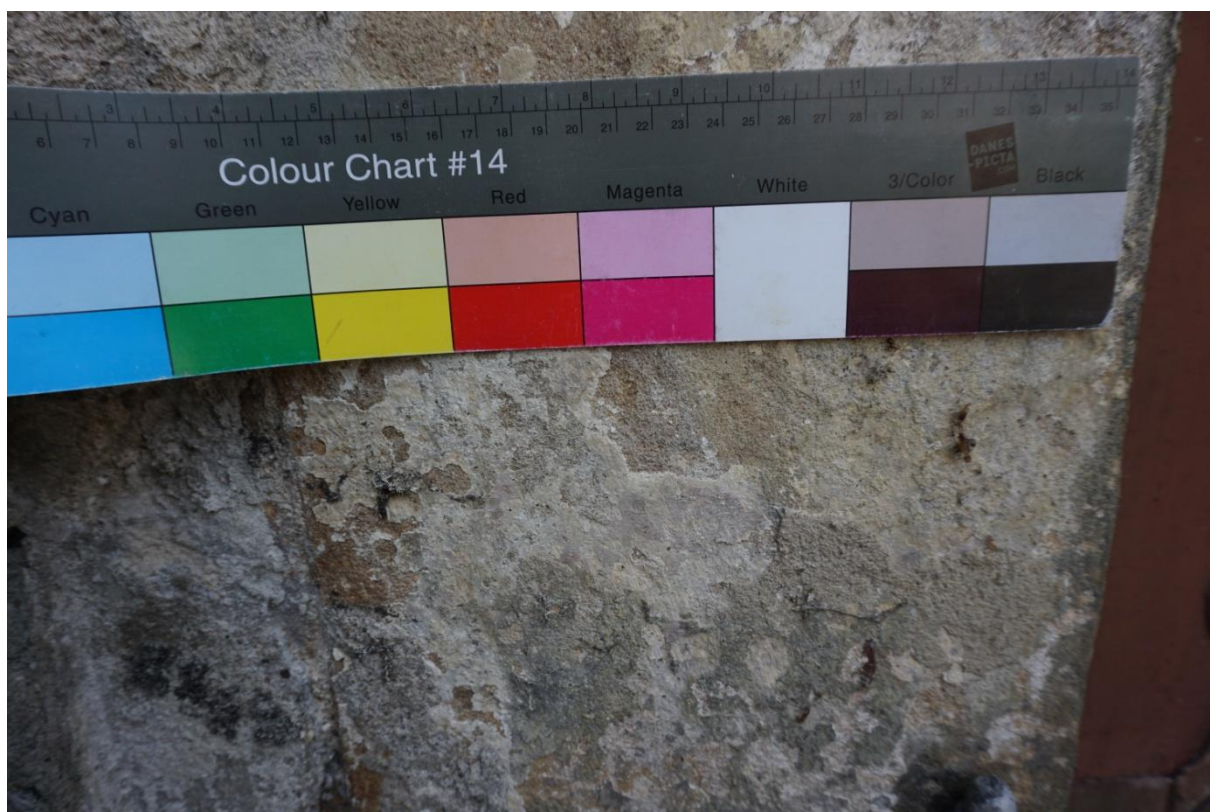
S fasáda hl. lodi. Detail poškození i původní barevnosti portálu. Kovový pant dveří.





S fasáda hl. lodi. Portál: Portál: 0 –pískovec, 1 – červená, 2 – bílá, 3 – béžová, lomená bílá, 4 – okr, 5 – růžová (na soklu) , 6 – současný nátěr (okr)

Restaurátorský průzkum Restaurátorský průzkum pískovcových prvků (sokl hlavní lodi a presbytáře, portál jižní předsíně kostela svaté Voršily, Klicperovo náměstí, Chlumec nad Cidlinou. . 2022



S fasáda hl. lodi. Detail soklu hlavní lodi. Pískovcová profilace přetažená neprodyšnou cementovou vrstvou.





S fasáda kostela. Pískovcový portál presbytáře (malý). Výška 195cm, š. 142cm + štukový rám lomeného oblouku v 63cm, š. štukového profilu 21cm (pásek 5cm).

0-pískovec, 1 – bílá (vápenný nátěr), 2 – černá, 3 – bílá, 4 – zelená, 5 – okr (současný stav).



Restaurátorský průzkum Restaurátorský průzkum pískovcových prvků (sokl hlavní lodi a presbytáře, portál jižní předsíně kostela svaté Voršily, Klicperovo náměstí, Chlumec nad Cidlinou. . 2022



Detail SV fasády kostela.



Restaurátorský průzkum Restaurátorský průzkum pískovcových prvků (sokl hlavní lodi a presbytáře, portál jižní předsíně kostela svaté Voršily, Klicperovo náměstí, Chlumec nad Cidlinou. . 2022



SV fasáda kostela (zákristie). Lomený oblouk pískovcového okna.







SV fasáda kostela (zákristie). Detail. Lomený oblouk pískovcového okna. Středový kovaný prut mříže s hroty. Pískovec natřen vrstvou nátěrů, včetně současného fasádního nátěru.



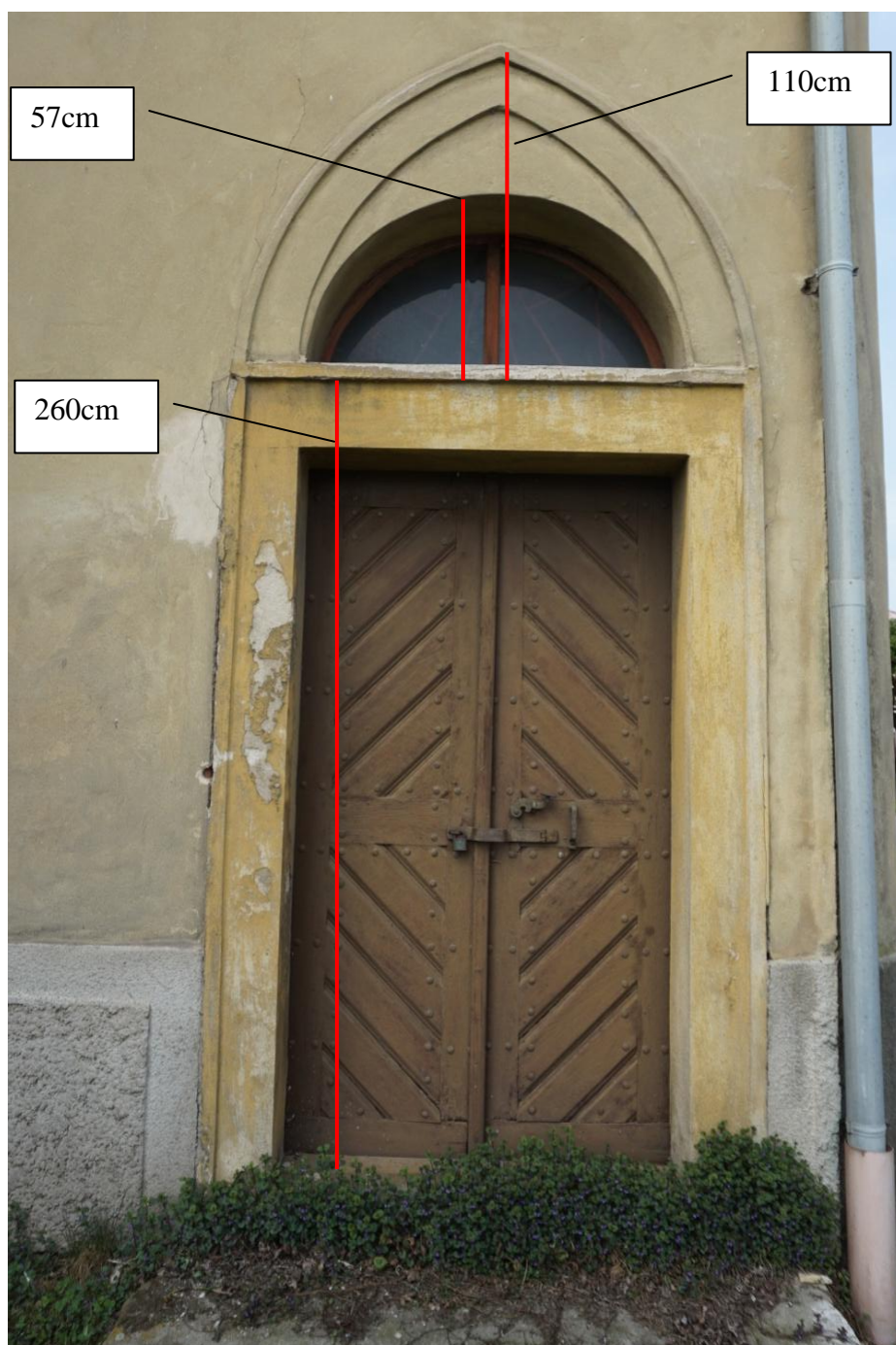
Detail ostění.





Lomený oblouk pískovcového okna. Středový kovaný prut mříže s hroty. Pískovec natřen vrstvou nátěrů, včetně současného fasádního nátěru.





SV fasáda kostela (zákristie). Lomený oblouk štukové fasády nad pískovcovým portálem zákristie. Pískovcový portál v. 260cm, š. 162cm; pískovcový práh v.30cm; mohutný pískovcový stupeň 180x105cm;

Sokl v. 88cm, cihlová armatura poškozených profilů pískovce, přetažené profily pískovců šedým cementovým tmelem + cementový špric. ploch.



Restaurátorský průzkum Restaurátorský průzkum pískovcových prvků (sokl hlavní lodi a presbytáře, portál jižní předsíně kostela svaté Voršily, Klicperovo náměstí, Chlumec nad Cidlinou. . 2022



Oltářní menza. Pískovec přetažený neprodyšným cementovým tmelem.







V fasáda kostela (presbytář). Pískovcová menza. Detail poškození. (První stupeň schodiště v bocích vystupuje přes rovinu čelního schodu. Uvolněné spáry – chybějící kovové spony. Biologické a prachové depozity Povrch pískovce přetažen cementovým nátěrem.







V fasáda kostela (presbytář). Pískovcová menza. Detail poškození. (První stupeň schodiště v bocích vystupuje přes rovinu čelního schodu. Uvolněné spáry – chybějící kovové spony. Biologické a prachové depozity Povrch pískovce přetažen cementovým nátěrem.

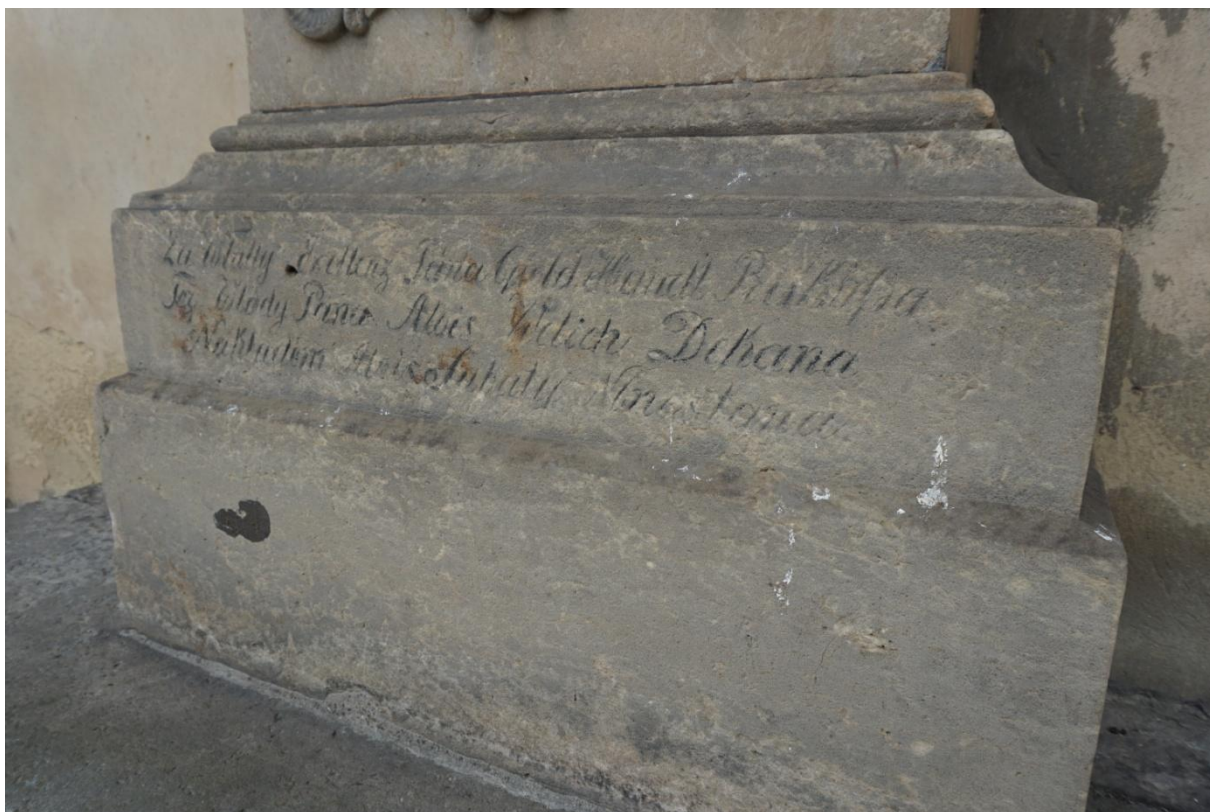


Oltářní menza. Pískovec přetažený neprodyšným cementovým tmelem.





Detail poškození pískovcové menzy.



Detail poškození pískovcové menzy.  
Pískovcová římsa u menzy v. 115cm.





Detail Sochařské výzdoby na oltáři.

V roce 2016 zpracovala paní MgA. Čiháková - Myšková rest. záměr na sochu Panny Marie.





J fasáda hlavní lodi. Pískovcový portál . bez štukového lomeného oblouku s oknem (dřevo).  
Pískovcový práh + 2 stupně schodiště. Obrostlé břečťanem.



Restaurátorský průzkum Restaurátorský průzkum pískovcových prvků (sokl hlavní lodi a presbytáře, portál jižní předsíně kostela svaté Voršily, Klicperovo náměstí, Chlumec nad Cidlinou. . 2022



J fasáda hlavní lodi. Pískovcový portál . bez štukového lomeného oblouku s oknem (dřevo).  
Pískovcový práh + 2 stupně schodiště. Obrostlé břečťanem.





J fasáda jižní předsíně kostela. Pískovcový portál a navazující sokl ze smíšeného zdiva (cihla + pískovec).





Sokl kostela. Detail křemičité frakce cementové vrstvy.





Cihlové plochy sokly byly omítnuty a opatřeny vápenným nátěrem včetně pískovcových profilů soklu i stříšek pilastrů.

  
**Bc. A. Zdeněk Šmahel**  
*restaurování památek*  
Vaňkova 1336. 537 01 Chrudim  
604 643 318 IČO: 657 04 771  
DIČ: CZ7505053600

V Chrudimi 25. 05. 2022

Bc.A.Zdeněk Šmahel